



LUMSA
UNIVERSITÀ

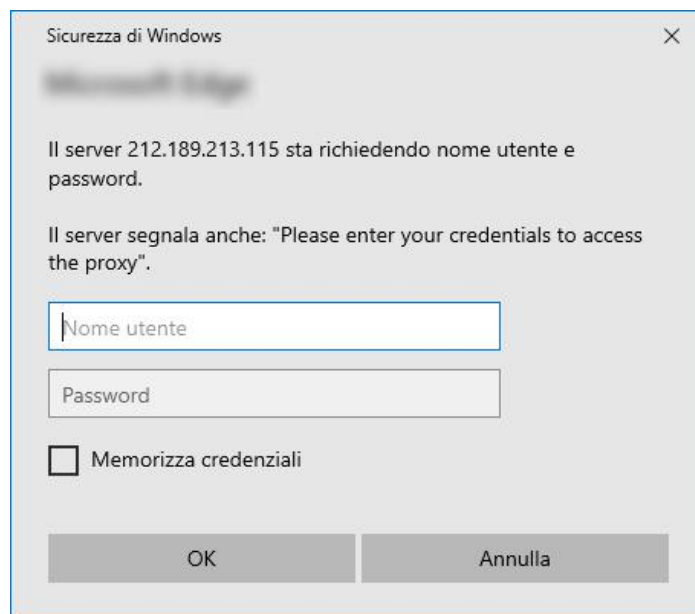
Guida al servizio PROXYBIB

PER L'ACCESSO REMOTO ALLA CONSULTAZIONE DELLE RISORSE
ELETTRONICHE DEL SISTEMA BIBLIOTECARIO DI ATENEO
DEGLI STUDENTI

**Guida al servizio PROXYBIB
PER L'ACCESSO REMOTO ALLA CONSULTAZIONE DELLE RISORSE
ELETTRONICHE DEL SISTEMA BIBLIOTECARIO DI ATENEO**

**PER ACCEDERE ALLA CONSULTAZIONE DA POSTAZIONE REMOTA (ESTERNA
ALLA RETE LUMSA):**

- configurare il proxy come descritto nell'**Allegato 1** alla presente guida;
- Cliccare su https://www.lumsa.it/ateneo_sba_risorselettroniche
- cliccare sulla banca dati di interesse;
- il sistema visualizza una schermata simile a questa (Fig. a);



[Fig. a]

- Inserire la login e password (Fig. a) (per gli studenti, la login e password da inserire è la medesima che adoperano per accedere ai SERVIZI STUDENTI Esse3 (Mi@LUMSA));

il sistema consente a questo punto l'accesso alle banche dati come se ci si trovasse all'interno della rete Lumsa.

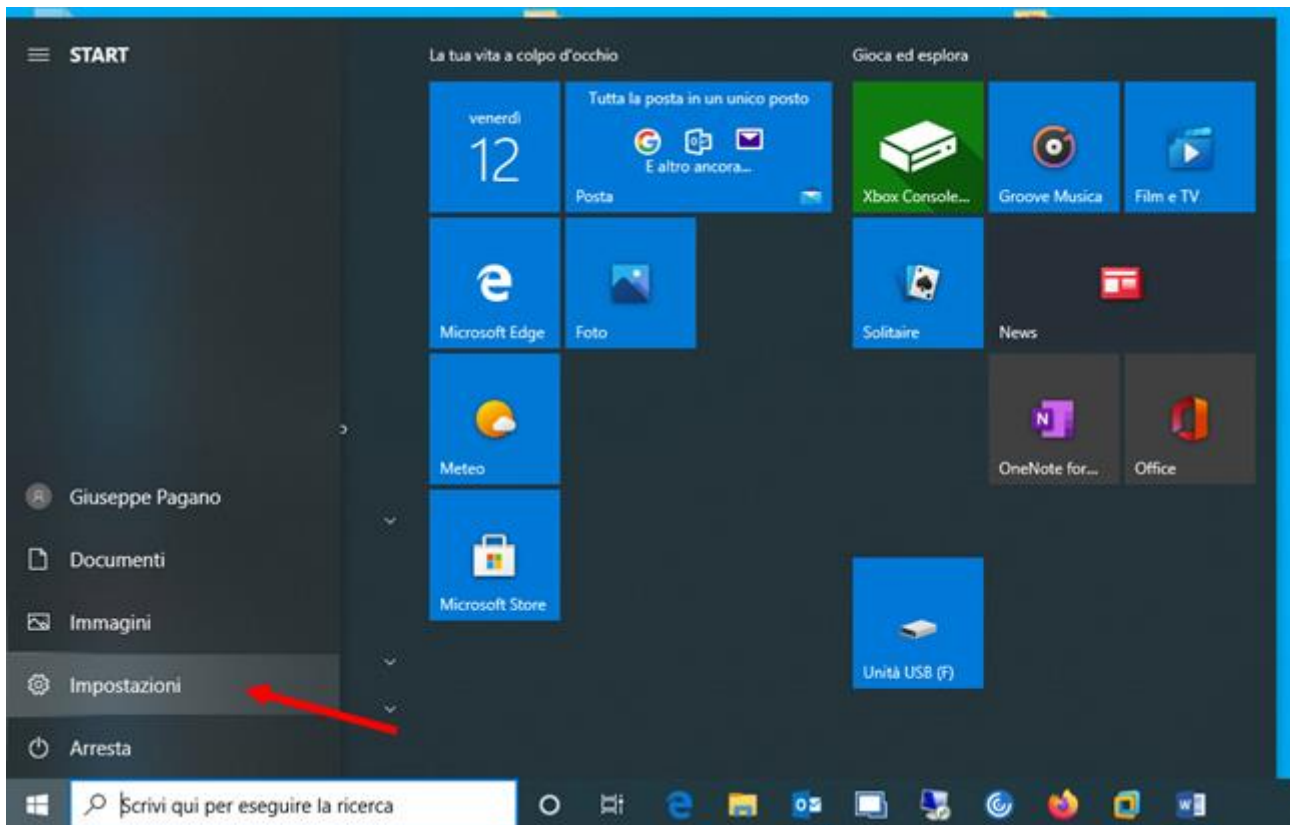
IMPORTANTE: dopo aver terminato la consultazione delle banche dati (https://www.lumsa.it/ateneo_sba_risorselettroniche), ripristinare la configurazione originaria del proxy, come descritto nell'Allegato 1

ALLEGATO 1

Configurazione del proxy

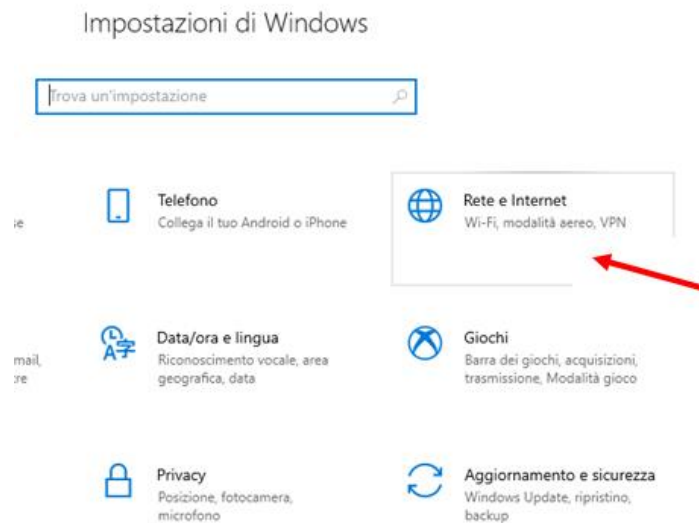
CASO A) Microsoft Edge e Google Chrome

Scegliere la voce di menu  "Impostazioni" dopo aver cliccato sul pulsante dei menu in basso a sinistra (Fig. 1)



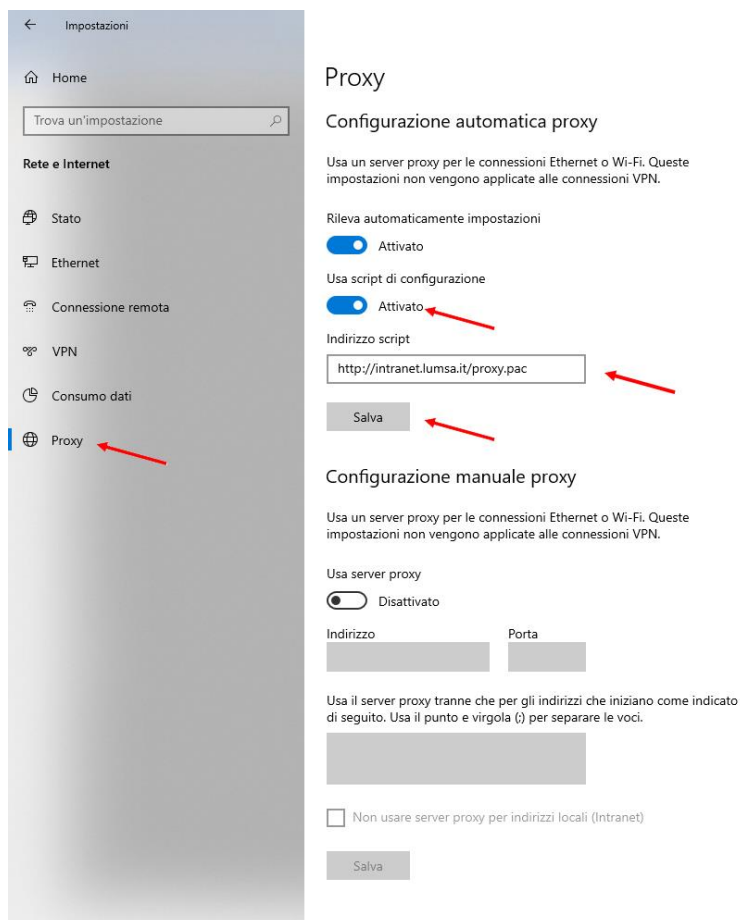
[Fig. 1]

Scegliere la voce Rete e Internet (Fig. 2)



[Fig. 2]


All'interno delle Impostazioni scegliere a sinistra la voce "Proxy"; attivare "usa script di configurazione" e all'interno del riquadro "indirizzo script" digitare "<http://intranet.lumsa.it/proxy.pac>" e cliccare sul tasto "Salva" (Fig. 3)

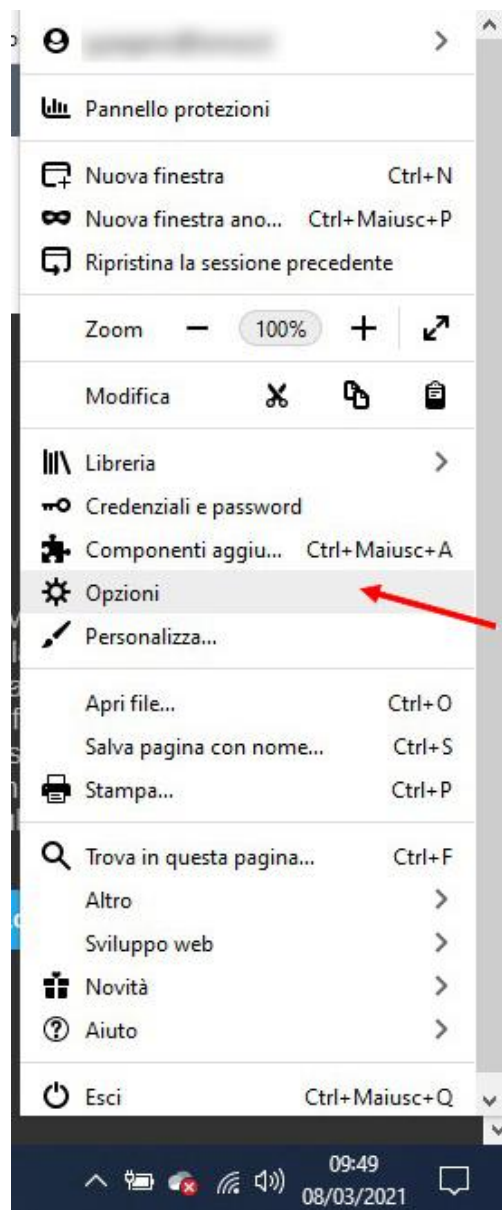


[Fig. 3]

IMPORTANTE: dopo aver terminato la consultazione delle banche dati (https://www.lumsa.it/ateneo_sba_risorselettroniche), ripristinare la configurazione originaria del proxy

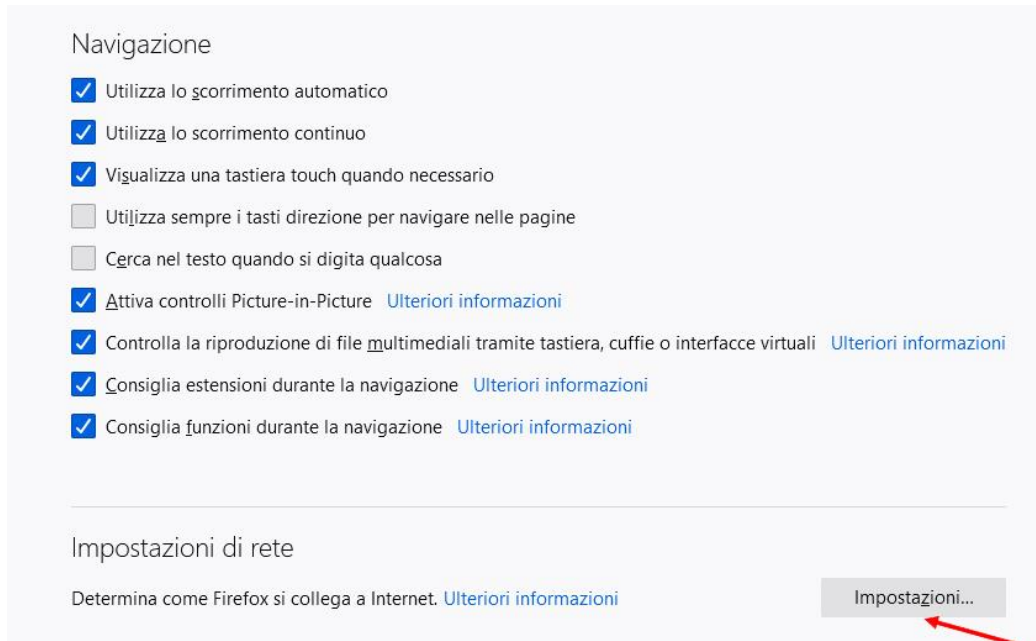
CASO B) FIREFOX

Avviare il browser **Firefox** e selezionare dal pulsante in alto a sinistra  la voce di menu “opzioni” (Fig. 4)



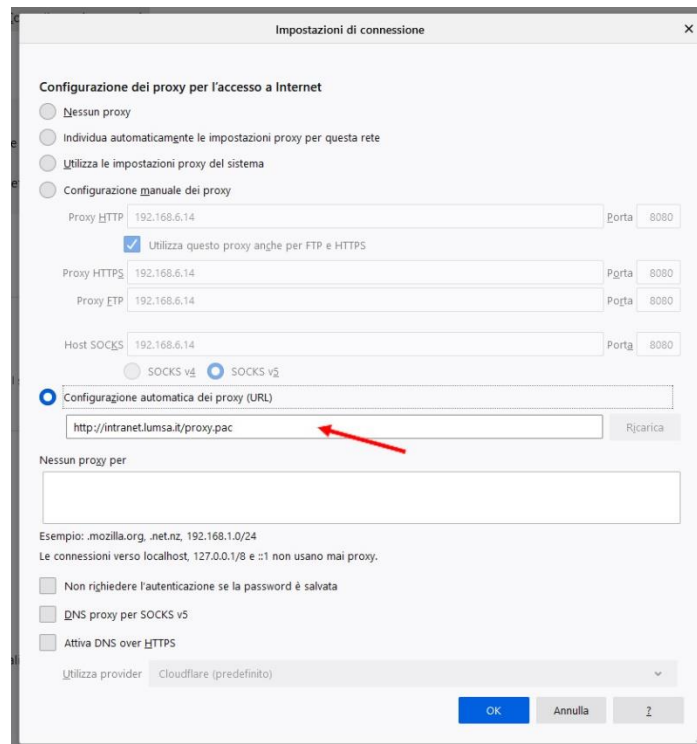
[Fig. 4]

Successivamente in basso nella sezione “Impostazioni di rete” cliccare su “Impostazioni” (Fig.5)



[Fig. 5]

All'interno delle "Impostazioni" selezionare "Configurazione automatica dei proxy (URL)" all'interno del riquadro sotto digitare "**http://intranet.lumsa.it/proxy.pac**" e cliccare su tasto "Ok" (Fig. 6)

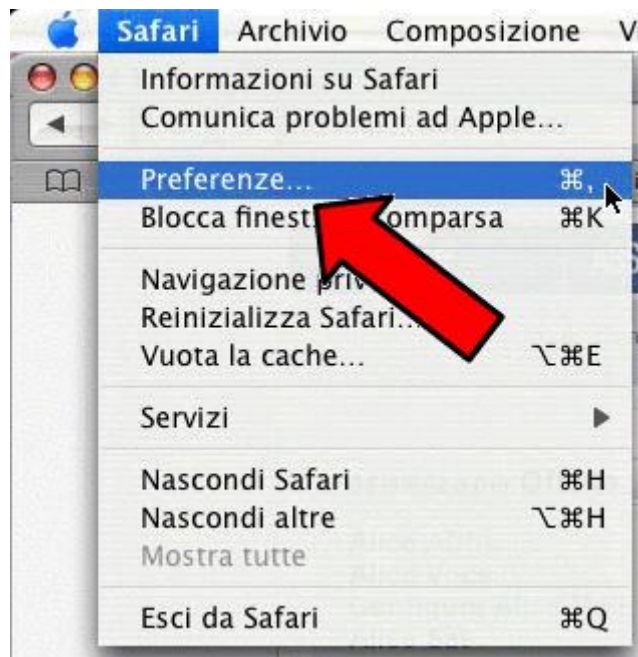


[Fig. 6]

IMPORTANTE: dopo aver terminato la consultazione delle banche dati (https://www.lumsa.it/ateneo_sba_risorselettroniche), prima di chiudere il browser ripristinare la configurazione originaria del proxy

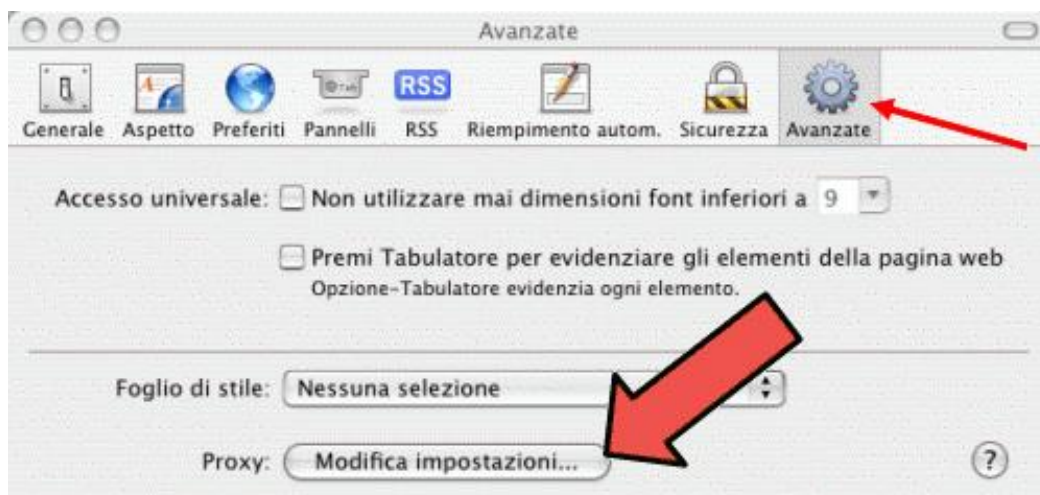
CASO C) Apple Safari

Avviare il browser **Safari** e selezionare la voce di menu **Preferenze**



[Fig. 7]

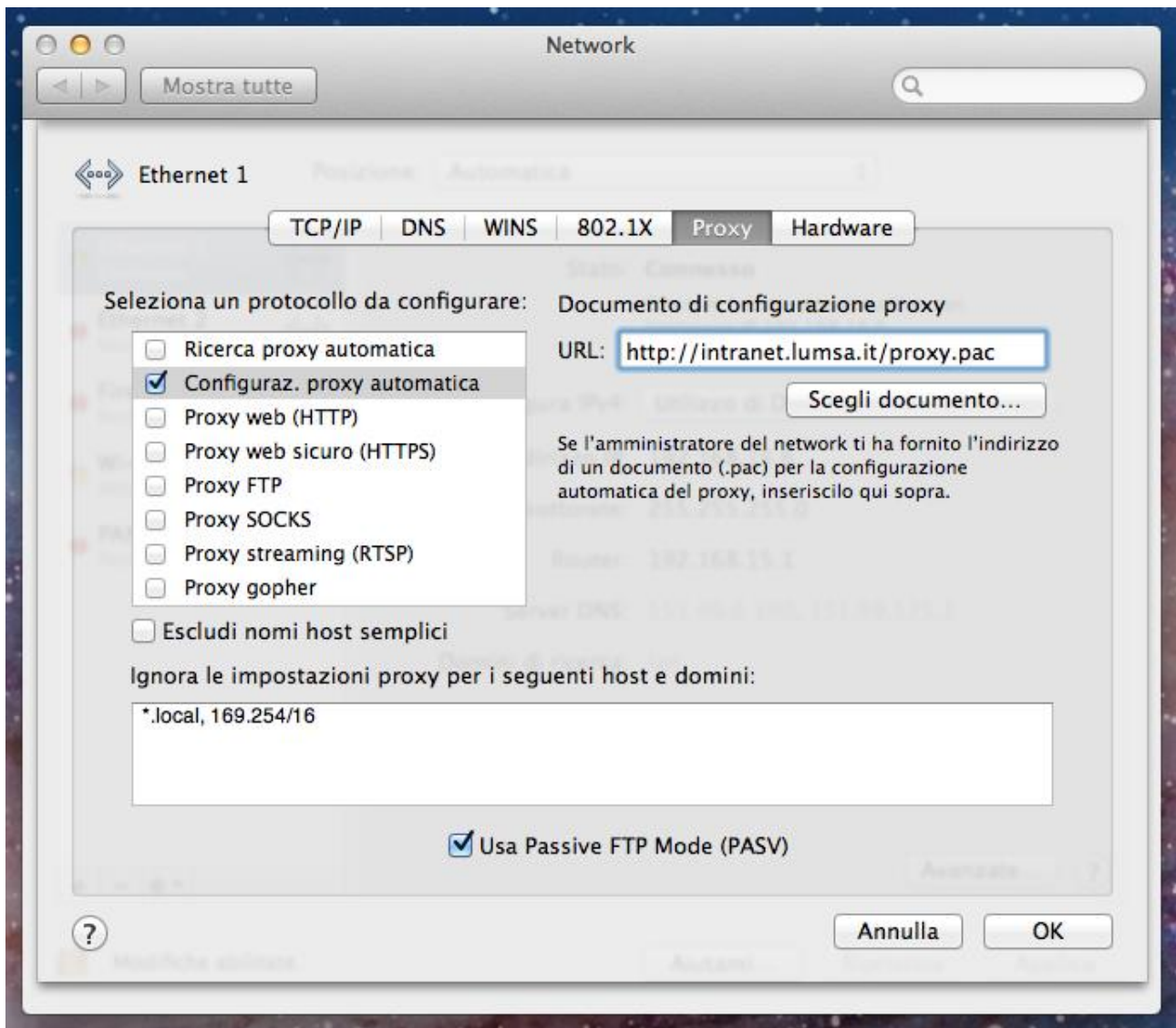
Selezionare **Modifica impostazioni...** della voce **Proxy** del menu **Avanzate**.



[Fig.8]



Selezionare sulla sinistra "Configuraz. Proxy automatica", nella casella della url a destra inserire "http://intranet.lumsa.it/proxy.pac " e cliccare su "Ok"



[Fig. 9]

IMPORTANTE: dopo aver terminato la consultazione delle banche dati (https://www.lumsa.it/ateneo_sba_risorselettroniche), ripristinare la configurazione originaria del proxy

In caso di **PROBLEMI TECNICI** (malfunzionamento tecnico della procedura) contattare il supporto tecnico all'indirizzo di posta elettronica helpproxybib@lumsastud.it specificando:

COGNOME E NOME

MATRICOLA

TIPO DI BROWSER UTILIZZATO

TIPO DI MALFUNZIONAMENTO TECNICO RICONTRATO.